

Uchwała Nr LXXXIII/1824/2023
Rady Miasta Rzeszowa
z dnia 11 lipca 2023r.

w sprawie zaopiniowania projektu planu ochrony dla rezerwatu przyrody "Lisia Góra"

Na podstawie art. 18 ust. 2 pkt 15 ustawy z 8 marca 1990 r. o samorządzie gminnym /Dz. U. z 2023 r., poz. 40 z późn. zm./, art. 19 ust. 2 ustawy z dnia 16 kwietnia 2004 r. o ochronie przyrody /Dz. U. z 2022 r., poz. 916 z późn. zm./

Rada Miasta Rzeszowa uchwała, co następuje:

§ 1

Opiniuje się pozytywnie projekt planu ochrony dla rezerwatu przyrody „Lisia Góra” położonego na terenie Gminy Miasta Rzeszów, w brzmieniu zgodnym z projektem Zarządzenia Regionalnego Dyrektora Ochrony Środowiska w Rzeszowie w sprawie ustanowienia planu ochrony dla rezerwatu przyrody „Lisia Góra”, stanowiącego załącznik do niniejszej uchwały.

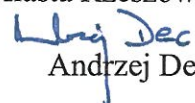
§ 2

Wykonanie uchwały powierza się Prezydentowi Miasta Rzeszowa.

§ 3

Uchwała wchodzi w życie z dniem podjęcia.

Przewodniczący
Rady Miasta Rzeszowa


Andrzej Dec

Uzasadnienie

Do Uchwały Nr LXXXIII/1824/2023
Rady Miasta Rzeszowa z dnia 11 lipca 2023r.
w sprawie zaopiniowania projektu planu ochrony dla rezerwatu przyrody „Lisia Góra”

Pismem znak: WPN.6202.1.2017.ŁL z dnia 27 czerwca 2023r. Regionalny Dyrektor Ochrony Środowiska w Rzeszowie, będąc organem właściwym do przygotowania i ustanowienia planu ochrony rezerwatu, przekazał projekt zarządzenia w sprawie ustanowienia planu ochrony dla rezerwatu przyrody "Lisia Góra". Zgodnie z art. 19 ust. 2 ustawy z dnia 16 kwietnia 2004 r. o ochronie przyrody projekt planu ochrony rezerwatu przyrody „Lisia Góra” podlega zaopiniowaniu przez Radę Miasta Rzeszowa. W związku z powyższym podjęcie uchwały jest zasadne.

ZARZĄDZENIE
REGIONALNEGO DYREKTORA OCHRONY ŚRODOWISKA W RZESZOWIE
z dnia 2023 r.
w sprawie ustanowienia planu ochrony dla rezerwatu przyrody „Lisia Góra”

Na podstawie art. 19 ust. 6 ustawy z dnia 16 kwietnia 2004 r. o ochronie przyrody (Dz. U. z 2022 r. poz. 916, z późn. zm.) zarządza się, co następuje:

§ 1. Ustanawia się plan ochrony dla rezerwatu przyrody „Lisia Góra”, położonego na terenie Gminy Miasto Rzeszów zwanego dalej „rezerwatem”.

§ 2. 1. Celem ochrony rezerwatu jest zachowanie starodrzewu dębowego z licznymi sędziwymi dębami szypułkowymi *Quercus robur* o okazałych rozmiarach, jak również stworzenie warunków naturalnego odnowienia młodych dębów.

2. Wskazuje się następujące przyrodnicze i społeczne uwarunkowania realizacji celu ochrony, o którym mowa w ust. 1:

- 1) występowanie w rezerwacie sędziwych okazów dębów szypułkowych;
- 2) położenie rezerwatu, w granicach administracyjnych Miasta Rzeszowa;
- 3) znaczna antropopresja obszaru rezerwatu, stanowiącego wraz z infrastrukturą rekreacyjną, zlokalizowaną przy Wisłoku, chętnie odwiedzane miejsce.

§ 3. Identyfikację oraz określenie sposobów eliminacji lub ograniczania istniejących i potencjalnych zagrożeń wewnętrznych i zewnętrznych oraz ich skutków zawiera załącznik nr 1 do zarządzenia.

§ 4. Teren rezerwatu objęty jest ochroną czynną.

§ 5. 1. Określenie działań ochronnych, z podaniem rodzaju, zakresu i lokalizacji, przedstawiają tabela stanowiąca załącznik nr 2 do zarządzenia

2. Lokalizację poszczególnych działań ilustruje mapa poglądowa, stanowiąca załącznik nr 3.

§ 6. Obszar rezerwatu przyrody jest udostępniony dla celów naukowych po uprzednim uzyskaniu zezwolenia Regionalnego Dyrektora Ochrony Środowiska w Rzeszowie.

§ 7. Nie wprowadza się ustaleń do studiów uwarunkowań i kierunków zagospodarowania przestrzennego gminy Miasta Rzeszowa, miejscowych planów zagospodarowania przestrzennego, planów zagospodarowania przestrzennego województwa podkarpackiego dotyczących eliminacji lub ograniczenia zagrożeń wewnętrznych i zewnętrznych dla rezerwatu przyrody „Lisia Góra” oraz jego otuliny.

§ 8. Zarządzenie wchodzi w życie po upływie 14 dni od dnia ogłoszenia w Dzienniku Urzędowym.

Regionalny Dyrektor Ochrony
Środowiska w Rzeszowie

Identyfikacja oraz określenie sposobów eliminacji lub ograniczenia istniejących i potencjalnych zagrożeń wewnętrznych i zewnętrznych oraz ich skutków

Lp.	Nazwa zagrożenia	Sposoby eliminacji lub ograniczania zagrożenia oraz jego skutków
Zagrożenia wewnętrzne, istniejące		
1	Brak odnowienia naturalnego dębu	Stworzenie optymalnych warunków do odnowienia dębu oraz ochrona starodrzewu przed uszkodzaniem mechanicznym poprzez usuwanie kolidujących drzew i krzewów.
2	Przygłuszanie i mechaniczne uszkodzenia dębów	
3	Ekspansja obcych gatunków inwazyjnych - głównie klonu jesionolistnego <i>Acer negundo</i> i robinii akacjowej <i>Robinia pseudoacacia</i> utrudniająca naturalne odnowienia dębu, grabu, lipy i wiązu	1. Monitoring pod kątem występowania roślin inwazyjnych. 2. Usuwanie obcych gatunków inwazyjnych, głównie: klonu jesionolistnego <i>Acer negundo</i> i robinii akacjowej <i>Robinia pseudoacacia</i> .
4	Stan sanitarny drzew, pojawiające się złomy i wywroty	Zapewnienie bezpieczeństwa ludziom korzystającym z wyznaczonych szlaków w rezerwacie przyrody, drogi wskazanej do ruchu pojazdów ¹ oraz drogi publicznej. Zapewnienie bezpieczeństwa osób i mienia nieruchomości sąsiadujących z rezerwatem przyrody.
Zagrożenia zewnętrzne, istniejące		
5	Niekontrolowana antropopresja (ruch poza szlakami oraz powstawanie konstrukcji ziemnych)	Ograniczanie antropopresji.
6	Zagrożenia dla walorów krajobrazowych	Usuwanie lub przesłanianie antropogenicznych elementów dysharmonijnych w krajobrazie.
Zagrożenia wewnętrzne i zewnętrzne, potencjalne		
brak		

¹ W rezerwacie funkcjonują szlaki i droga wskazana do ruchu pojazdów na mocy zarządzenia Nr 14/09 Regionalnego Dyrektora Ochrony Środowiska w Rzeszowie z dnia 7 kwietnia 2009 r. w sprawie wyznaczenia szlaku ruchu pieszego w rezerwacie przyrody „Lisia Góra” oraz zarządzenia Nr 12/14 Regionalnego Dyrektora Ochrony Środowiska w Rzeszowie z dnia 8 maja 2014 r. w sprawie wskazania szlaku ruchu pieszego, rowerowego, narciarskiego i jazdy konnej wierzchem oraz drogi ruchu pojazdów w rezerwacie przyrody „Lisia Góra”

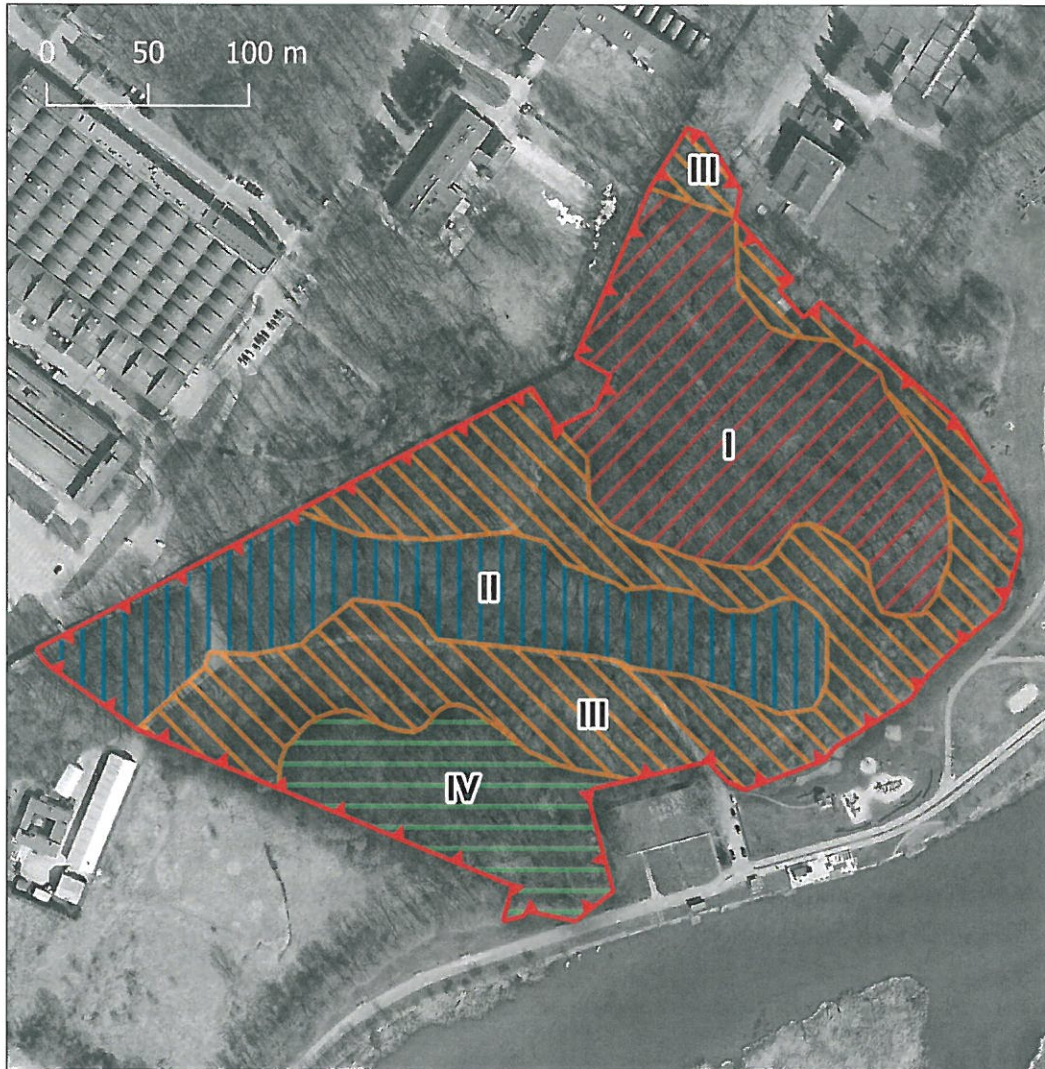
Działania ochronne na obszarze rezerwatu, z podaniem rodzaju, zakresu i lokalizacji tych działań


Lp.	Rodzaj działań ochronnych	Sposób wykonania i zakres	Rozmiar i lokalizacja zadań ochronnych
1	Stworzenie optymalnych warunków do odnowienia dębu oraz ochrona starodrzewu przed uszkodzaniem mechanicznym.	1. Monitorowanie stanu najcenniejszych okazów drzew i działania z zakresu ochrony czynnej polegające usuwaniu drzew, które mechanicznie uszkodzają lub nadmiernie ocieniają najcenniejsze okazy dębów.	Strefa I. Dokładny rozmiar i lokalizacja będą wyznaczone indywidualnie.
		2. Sukcesywne przerzedzanie podszytu, podrostu i młodszych drzew (szczególnie jaworów i grabów) stanowiących konkurencję ograniczającą żywotność starszych dębów, aż do miejscowego, całkowitego odstonięcia runa. Pozyskana biomasa zostanie usunięta poza obszar rezerwat.	
		3. Ograniczanie rozwoju podszytu i podrostu z wyjątkiem pojawiającego się odnowienia dębu, ewentualnie gruszy, głogu, tarniny i róży, a w uzasadnionych przypadkach eliminacja pojedynczych drzew, wokół najcenniejszych okazów dębów (punktowo).	Strefa II (fakultatywnie strefa III). Dokładny rozmiar i lokalizacja będą wyznaczone indywidualnie.
		4. Usuwanie obcych inwazyjnych gatunków (m.in. klonu jesionolistnego i robinii akacjowej) na obszarze całego rezerwatu.	Cały obszar rezerwatu przyrody.
2	Ograniczanie antropopresji i elementów dysharmonijnych w krajobrazie.	1. Systematyczne usuwanie powstających nielegalnych konstrukcji ziemnych przy wykorzystaniu sprzętu mechanicznego. Masę ziemną należy wykorzystać do wyrównania terenu.	Cały obszar rezerwatu przyrody. Rozmiar prac i lokalizacja będą szacowane podczas okresowych wizji terenowych.
		2. Likwidacja nielegalnych ścieżek.	Cały obszar.
		3. Oznakowanie w terenie wyznaczonych szlaków.	Wyznaczony szlak ruchu pieszego.

		4. Zastosowanie nasadzeń rodzimych gatunków pnączy, występujących na terenie rezerwatu przyrody jako osłona antropogenicznych elementów.	Betonowe gradzenie, stanowiące północno-zachodnią granicę rezerwatu przyrody, na całym odcinku.
3	Utrzymanie wyznaczonych szlaków i zapewnienie bezpieczeństwa ludziom korzystającym z tych szlaków w rezerwacie przyrody, a także z wskazanej do ruchu pojazdów drogi i drogi publicznej oraz na nieruchomościach sąsiadujących z rezerwatem przyrody.	1. Kontrola stanu wyznaczonych szlaków, wykonywana przez pracowników Regionalnej Dyrekcji Ochrony Środowiska w Rzeszowie i/lub pracowników Zarządu Zieleni Miejskiej w Rzeszowie.	Obszar szlaków i najbliższe ich sąsiedztwo. Przynajmniej raz w miesiącu.
		2. Usuwanie pozostawionych śmieci.	
		3. Usuwanie obumarłych i zamierających konarów, zwisających nad szlakami, wskazaną do ruchu pojazdów drogą i drogą publiczną oraz drzew zagrażających bezpieczeństwu, szczególnie wywrotów i złomów, znajdujących się w bezpośrednim sąsiedztwie szlaków i dróg. Dopuszcza się usunięcie drewna poza teren rezerwatu.	Najbliższe sąsiedztwo wyznaczonych szlaków i dróg. W miarę potrzeb. Rozmiar pozyskanego drewna określany będzie indywidualnie, podczas wizji terenowej. Ze względu na lokalizację w sąsiedztwie rezerwatu terenu rekreacyjnego z miejscem do palenia ognisk i grillowania, pozostające drewno może przyczynić się do wzmożonej antropopresji tego obszaru, dlatego dopuszcza się jego usuwanie.
		4. Usuwanie z terenu rezerwatu przyrody zagrażających bezpieczeństwu konarów, złomów i wywrotów złomów oraz drzew silnie pochylonych, zagrażających terenom graniczącym z rezerwatem przyrody (ze szczególnym uwzględnieniem placu zabaw). Dopuszcza się usunięcie drewna poza teren rezerwatu..	Najbliższe sąsiedztwo rezerwatu. W miarę potrzeb. Rozmiar pozyskanego drewna określany będzie indywidualnie, podczas wizji terenowej. Ze względu na lokalizację w sąsiedztwie rezerwatu terenu rekreacyjnego z miejscem do palenia ognisk i grillowania, pozostające drewno może przyczynić się do wzmożonej antropopresji tego obszaru, dlatego dopuszcza się jego usuwanie.
		5. Zastosowanie zabezpieczeń i/lub barier ochronnych izolujących pobocze od jezdni.	Według potrzeb, wzdłuż drogi publicznej i udostępnionej do ruchu drogi.
4	Działalność edukacyjna.	Opracowanie ścieżki dydaktycznej wraz z montażem tablic informacyjno-edukacyjnych wzdłuż wyznaczonego szlaku ruchu pieszego.	Wyznaczone szlak ruchu pieszego.
5	Monitoring pod kątem występowania roślin inwazyjnych.	Identyfikacja i monitorowanie zasięgu występowania roślin inwazyjnych.	Cały teren rezerwatu.


6	Monitorowanie efektów prowadzonych działań mających na celu ograniczenie antropopresji.	Monitorowanie zasięgu penetracji rezerwatu przez pieszych i rowerzystów.	Cały teren rezerwatu.
---	---	--	-----------------------


Mapa ilustrująca kierunki działań ochronnych





 granica rezerwatu przyrody

strefy działań ochronnych

 I - kształtowanie optymalnych warunków do odnowienia dębu (charakter świetlistej dąbrowy)

 II - ochrona starodrzewu przed uszkodzeniem mechanicznym

 III - obszar działań fakultatywnych skierowanych na przedmiot ochrony

 IV - procesy naturalne (brak działań ochronnych za wyjątkiem zapewnienia bezpieczeństwa)

Ortofotomapa: Główny Urząd Geodezji i Kartografii - usługa przeglądania 5 czerwca 2023 r.

Uzasadnienie

Rezerwat przyrody „Lisia Góra” został utworzony rozporządzeniem Ministra Ochrony Środowiska, Zasobów Naturalnych i Leśnictwa z dnia 23 grudnia 1998 r. w sprawie uznania za rezerwat przyrody (Dz. U. z 1998 r. Nr 166, poz. 1223). Powierzchnia rezerwatu w momencie jego powołania i zgodnie z ww. zarządzeniem wynosiła 8,11 ha, natomiast cel ochrony stanowiło zachowanie starodrzewu dębowego z licznymi sędziwymi, o okazałych rozmiarach, dębami szypułkowymi.

Aktualnie funkcje na mocy zarządzenia Regionalnego Dyrektora Ochrony Środowiska w Rzeszowie z dnia 12 października 2017 r. w sprawie rezerwatu przyrody "Lisia Góra" (Dz. Urz. Woj. Podk. z 2017 r., poz. 3355, z późn. zm.).

Celem ochrony rezerwatu jest zachowanie starodrzewu dębowego z licznymi sędziwymi dębami szypułkowymi *Quercus robur* o okazałych rozmiarach.

Plan ochrony rezerwatu przyrody „Lisia Góra”, będący przedmiotem niniejszego zarządzenia, został opracowany na podstawie art. 19 ust. 6 z uwzględnieniem art. 20 ust. 5 ustawy z dnia 16 kwietnia 2004 r. o ochronie przyrody (Dz. U. z 2022 r., poz. 916, z późn. zm.). Zgodnie z postanowieniami tej regulacji prawnej, regionalny dyrektor ochrony środowiska ustanawia dla rezerwatu plan ochrony w drodze aktu prawa miejscowego w formie zarządzenia.

Rezerwat obejmuje grunty stanowiące własność Gminy Miasta Rzeszów. Z tego też względu, pierwotna wersja planu została opracowana przez KOMAG CONSULTING SYLWIA KOWALCZYMAGIERA przez Gminę Miasto Rzeszów na podstawie porozumienia z dnia 23.02.2017, między Prezydentem Miasta Rzeszowa a RDOŚ w Rzeszowie określające zakres i zasady współpracy przy opracowywaniu planu ochrony.

Obwieszczeniem z dnia 06 kwietnia 2017 Regionalny Dyrektor Ochrony Środowiska w Rzeszowie zawiadomił, o przystąpieniu do opracowania projektu planu ochrony.

W dniu 22 stycznia 2018 r. został opracowany projekt planu ochrony dla rezerwatu przyrody „Lisia Góra”.

Obwieszczeniem z dnia 14 marca 2018 Regionalny Dyrektor Ochrony Środowiska w Rzeszowie zawiadomił, o sporządzeniu projektu planu ochrony. Wówczas wpłynęły uwagi zainteresowanych podmiotów: Uniwersytetu Rzeszowskiego i Stowarzyszenia "EKOSKOP". Najistotniejszy zarzut zawarty w nadesłanych uwagach dotyczył błędnie zdiagnozowanych zagrożeń, nieadekwatnych do genezy i stanu przedmiotu ochrony – starodrzewu dębowego. Ponadto wskazywano na zasadność utworzenia otuliny dla rezerwatu. W związku z tym, że uwagi silnie polemizowały z przedstawioną koncepcją ochrony, Regionalny Dyrektor Ochrony Środowiska postanowił przedstawić to zagadnienie Regionalnej Radzie Ochrony Przyrody (RROP). W dniu 21 maja 2018 r. odbyło się posiedzenie RROP, której członkowie wskazali na konieczność opracowania nowej koncepcji planu uwzględniającego uwagi ekspertów (zgodnie z przesłanymi uwagami). Dodatkowo uwagi do poprzedniego projektu planu wniósł Pan dr Wiesław Nowicki - członek RROP. Po roboczym spotkaniu przedstawicieli Regionalnej Dyrekcji Ochrony Środowiska w Rzeszowie, Urzędu Miasta Rzeszowa oraz Zarządu Zieleni Miejskiej postanowiono zlecić wykonanie ekspertyzy dotyczącej przedmiotu ochrony. W dniu 17 października 2019 r. została podpisana umowa z Uniwersytetem Rzeszowskim na wykonanie ekspertyzy dendrologicznej starodrzewu dębowego w rezerwacie przyrody „Lisia Góra”. W dniu 15 listopada 2019r. zespół naukowców pod kierunkiem prof. URz, dr hab. Andrzeja Bobca przedłożył ekspertyzę.

Wskazano w niej następujące fakty:

- rezerwat przyrody „Lisia Góra” nie stanowi pozostałości dawnego lasu naturalnego (puszcza sandomierska);
- na obszarze rezerwatu występują trzy, wyraźnie odrębne, drzewostany dębowe. Początkiem najstarszego z nich - drzewostanu stromej skarpy lessowej - było prawdopodobnie kilka dębów o charakterze drzew pastwiskowych, tj. wielopiennych, niskich i nisko ugałęzionych;